

Relatório da Situação de trabalho dos alunos egressos das Etecs do Centro Paula Souza

O acompanhamento da trajetória profissional dos egressos tem múltiplos objetivos, que podem ser citados:

- Avaliação do impacto da ação institucional do Centro Paula Souza na formação dos técnicos;

- Levantamento de trajetórias profissionais;
- Avaliação da qualidade do ensino;
- Adequação de currículos;
- Sucessos e fragilidades da formação oferecida;
- Identificação de competências desenvolvidas;
- Identificação de novas competências exigidas pelo mercado;
- Avaliação das diferentes situações profissionais.

Na verdade, pelo SAIE – Sistema de Acompanhamento Institucional de Egressos, o Centro Paula Souza procura avaliar seus resultados em relação ao cumprimento de sua missão, qual seja, o oferecimento de conhecimentos aliados a uma profissionalização e a possibilidade de constituir-se num instrumento de ascensão individual e social. Nesse sentido a educação oferecida deve ser entendida como um bem público de relevância social.

Com esses propósitos, semestralmente a Assessoria de Avaliação Institucional do Centro Paula Souza pesquisa seus técnicos após um ano de conclusão do curso, procurando estabelecer comparações com a situação de cadastro realizado no último semestre do curso. Oferece à Etec o resultado obtido, com vistas a estimular a reflexão junto à comunidade escolar. A pesquisa utiliza coleta de Correios e INTERNET, constituindo-se numa amostra não probabilística, intencional por cota, sobre o qual não se aplicam cálculos de precisão e confiança, segundo Fauze Najib Mattar (1) (1993, pg. 282 a 302). No caso, esta **amostra é constituída de 24,1% de egressos**, o que garante sua importância como referencial desta metodologia de pesquisa.

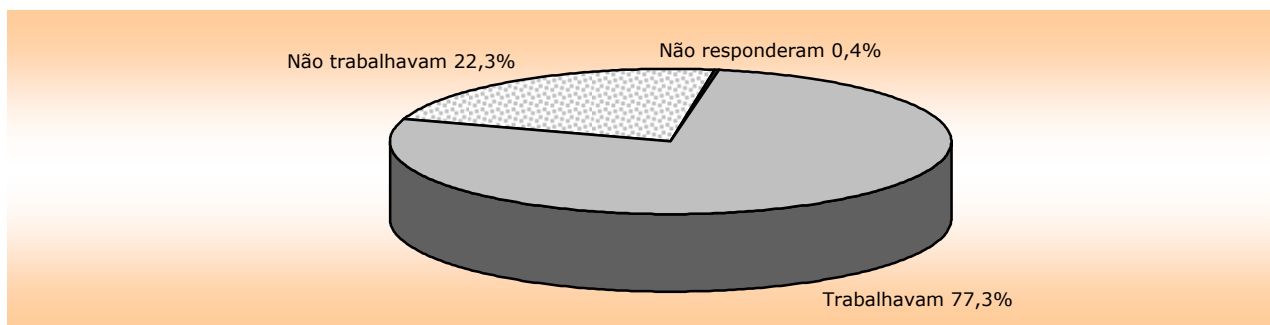
A pesquisa destina-se a avaliar a eficácia dos cursos, seja pela apuração da capacidade de possibilitar o ingresso e permanência dos ex-alunos no mercado de trabalho, das contribuições para a integração social e melhorias pessoais, seja pela indicação de dificuldades encontradas no desempenho profissional e aplicação dos conhecimentos adquiridos.

O Centro Paula Souza cadastrou no sistema **29.560 concluintes** em 2006, destes **28.725 foram localizados** pelos correios após um ano de formatura e **6.914 responderam a pesquisa**, correspondendo a **24,1%** deste total.

(1) MATTAR, Fauze Najib, *Pesquisa de marketing*, SP, Atlas, 1993.

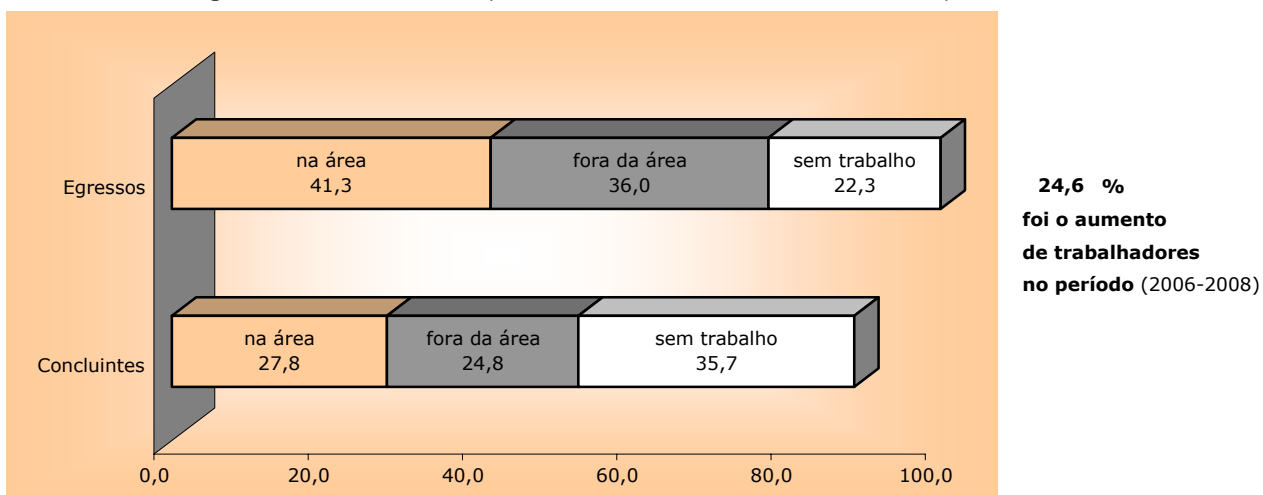
Situação de Trabalho

A "**situação de trabalho**" apresentou os resultados abaixo, considerando-se sempre os **mesmos sujeitos**, após um ano de formatura:



O gráfico a seguir indica comparativamente o percentual de concluintes e técnicos e sua situação de trabalho em relação à área do curso realizado.

% de egressos trabalhadores= 77,3 % de concluintes trabalhadores= 52,7

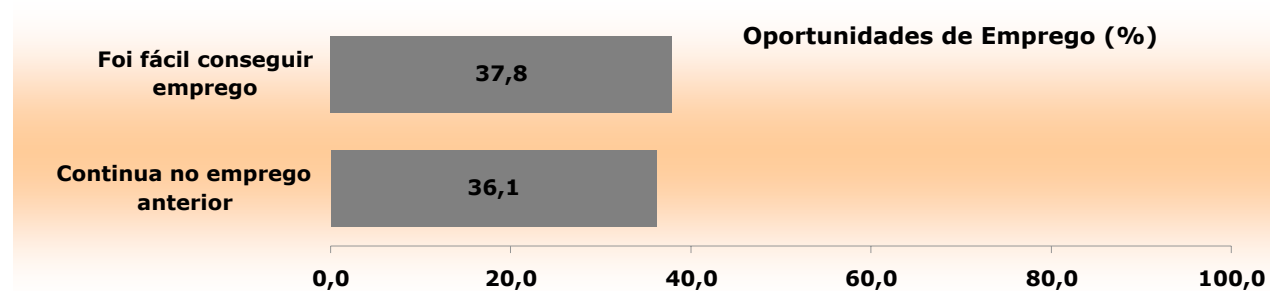


A diferença para 100% corresponde aos que não responderam.

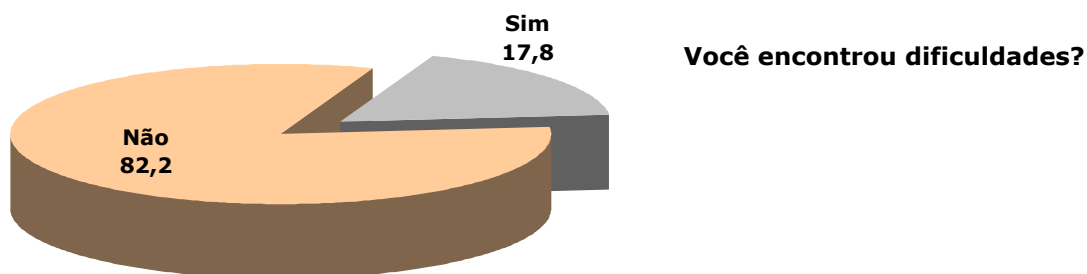
O índice de empregabilidade dos egressos dos cursos técnicos do Centro Paula Souza foi de 77,3%.

Ingresso e Permanência no mercado de trabalho

Em relação ao emprego, após um ano de conclusão de curso, os dados do gráfico abaixo permitem avaliar a eficácia dos cursos quanto à inserção ou permanência dos técnicos no mercado de trabalho.



Dificuldades no Desempenho Profissional (%)

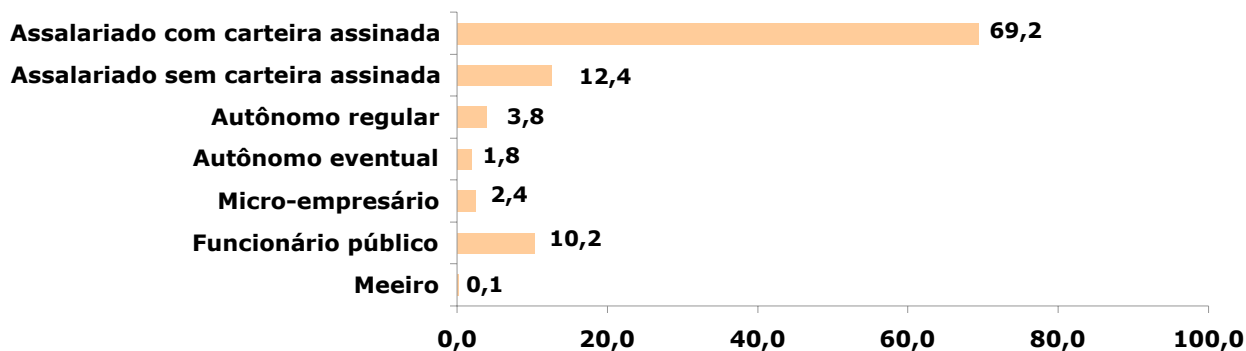


As causas para as dificuldades dos egressos foram distribuídas entre:

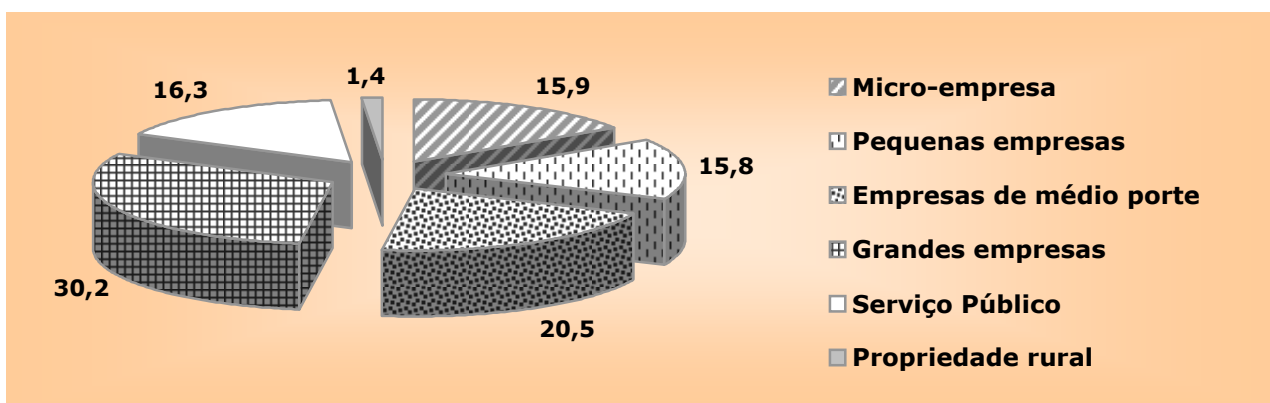
- 4,2 % - a formação recebida não atendeu ao mercado
- 9,3 % - faltou experiência profissional
- 1,5 % - não se identificou com a área do curso
- 2,8 % - o que aprendeu não se aplica

Situação Funcional dos técnicos

As relações de trabalho vêm sofrendo profundas mudanças nas últimas décadas. Por essa razão é importante a apuração da formalidade ou não da situação de trabalho de nossos alunos, bem como do tipo de empresas empregadoras, apontadas em percentuais no gráfico abaixo.



Tipo de Empresas Empregadoras (%)



Ramos de Atividade

Os egressos foram questionados sobre a área em que trabalhavam apresentando o seguinte quadro em percentuais:

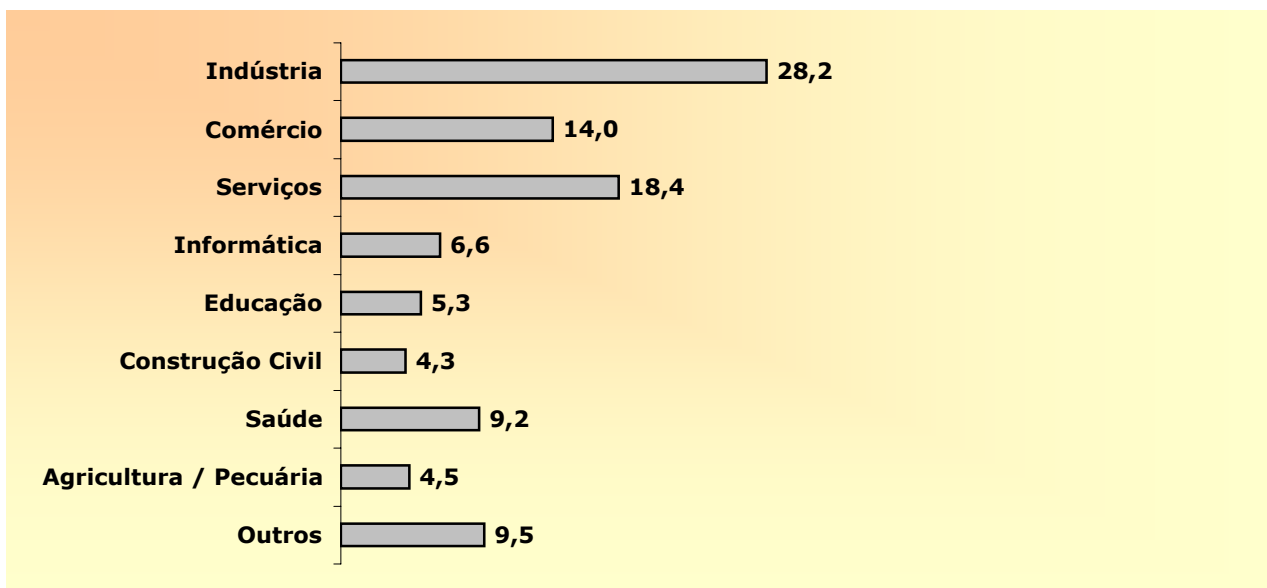
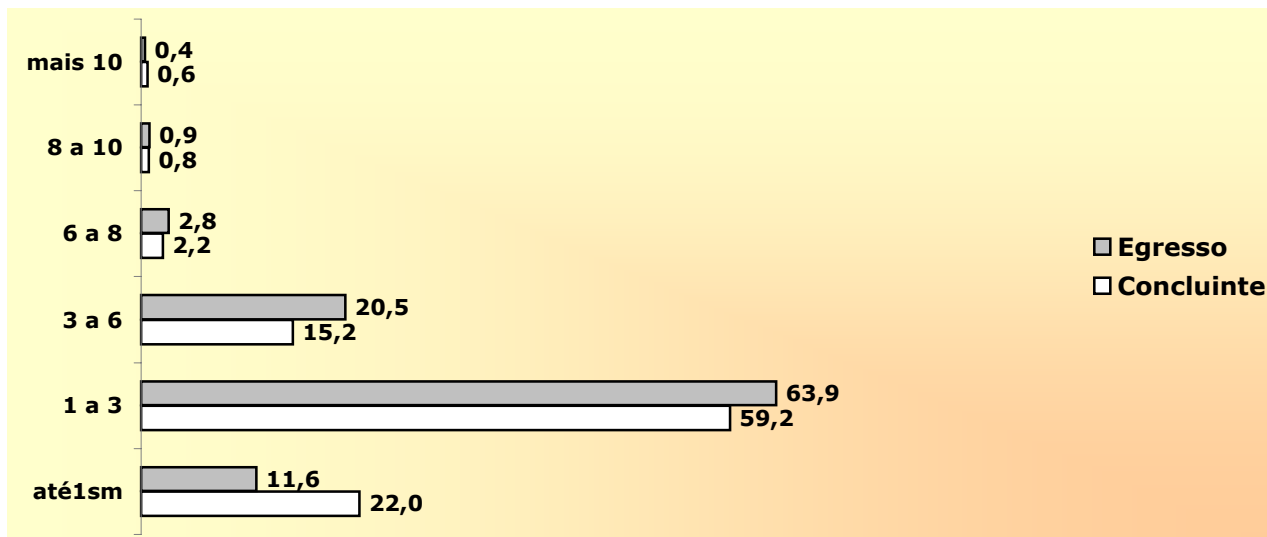


Gráfico comparativo de Remuneração de Egressos em Faixas Salariais

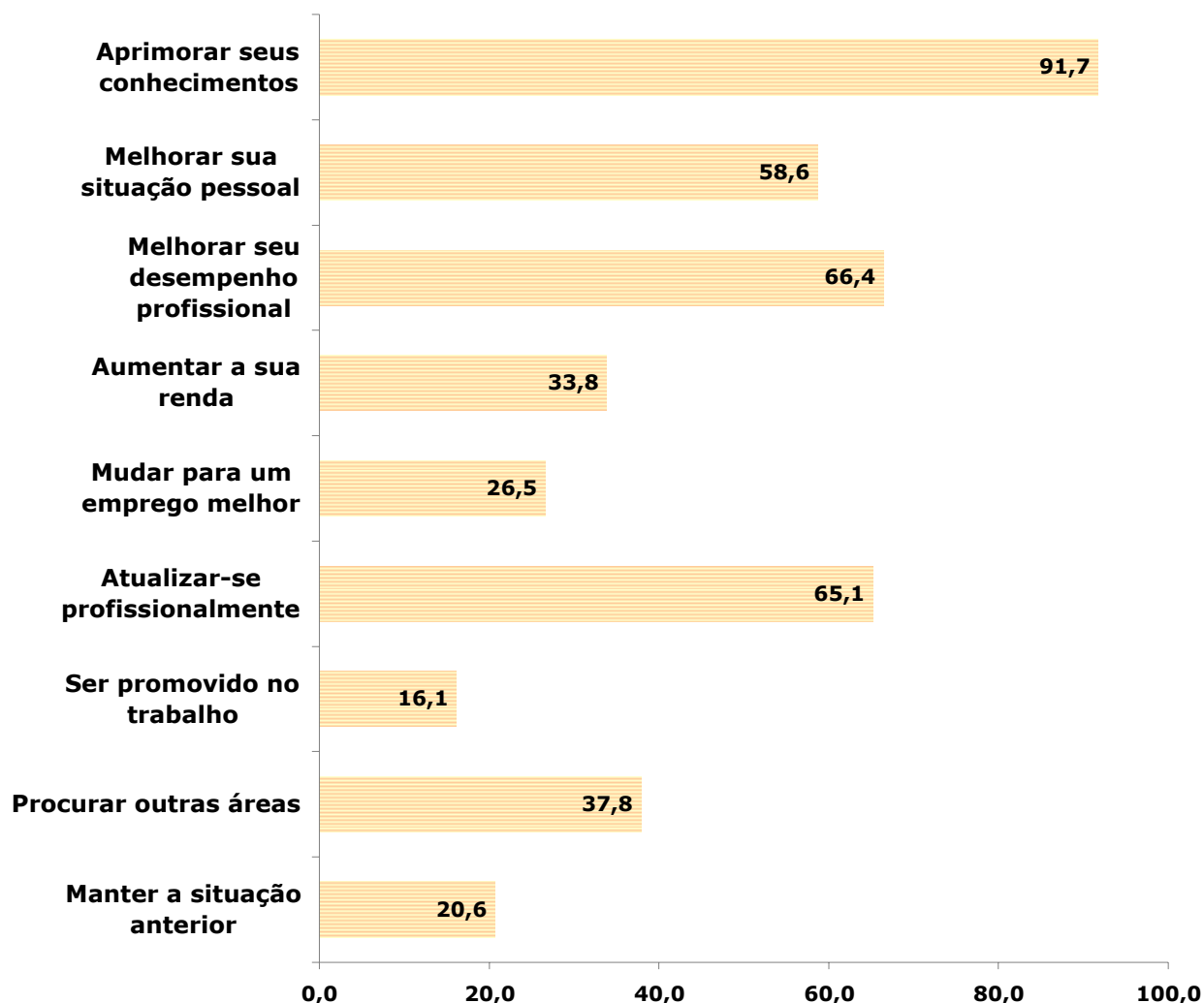
Tomando-se como base o salário mínimo vigente na época da pesquisa, apontaremos um comparativo, em percentuais, entre o período do cadastro do concluinte e um ano após, com o do



A remuneração de todos os egressos técnicos do CPS apresenta uma concentração na faixa de 1 a 3 salários mínimos com remuneração média de 2,2 SMs.

Contribuições dos Cursos em %

No gráfico abaixo apresentamos os itens, com as respectivas incidências, quanto à contribuição dos cursos e seu conseqüente papel social na vida do ex-aluno.



Avaliação dos Cursos pelos Egressos

Nas tabelas a seguir apresentamos a avaliação dos ex-alunos, quanto aos principais itens para a formação profissional.

Avaliação dos Cursos quanto à Organização e Estrutura

Descrição dos itens pesquisados	Muito Bom	Bom	Regular	Deficiente
Currículo (disciplina, teoria e prática)	17,5	57,0	20,1	4,3
Professor (atualização e conhecimento)	25,6	54,5	16,3	2,7
Professor (relacionamento com alunos)	34,3	52,3	10,7	1,6
Equipamentos (oficinas e laboratórios)	10,8	34,5	35,3	18,7
Biblioteca	10,6	39,1	30,9	18,4
Infra-estrutura administrativa	14,2	52,1	26,6	6,3

Avaliação dos cursos quanto ao desenvolvimento de competências profissionais e sociais (%)

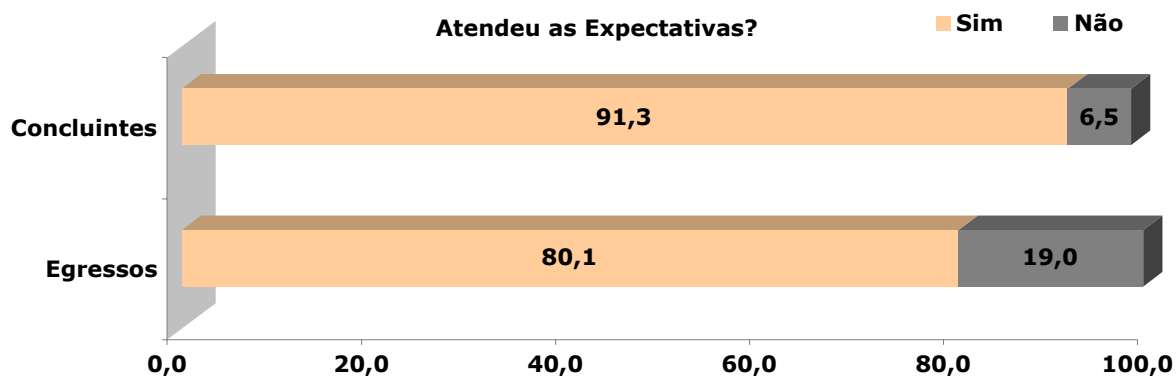
Descrição dos itens pesquisados	Muito Bom	Bom	Regular	Deficiente
Capacidade para lidar com situações novas	22,3	58,3	15,6	2,3
Planejamento do próprio trabalho	19,8	55,7	19,7	3,2
Trabalho em grupo e espírito de cooperação	31,7	52,8	12,3	2,1
Ética profissional e responsabilidade	37,9	51,0	8,3	1,3
Consciência ambiental ou proteção ao meio ambiente	32,2	43,6	16,8	5,8
Conhecimentos sobre gestão empresarial	14,2	46,6	28,8	8,6
Aplicação de técnicas adequadas ao trabalho	21,2	53,8	20,1	3,6
Uso adequado de equipamentos no trabalho	23,4	50,6	19,9	4,8
Capacidade de comunicação oral e escrita	22,6	54,6	18,4	3,3
Total	22,6	50,4	20,0	5,8

Expectativas de Egressos

Os egressos são questionados, um ano após a conclusão do curso, quanto às suas expectativas terem sido atendidas através da questão: **"o curso que você fez atendeu sua expectativa?"**

Essa mesma questão foi feita no momento da conclusão do curso, aos mesmos indivíduos. A variação das respostas que pode ocorrer, reflete as diferentes visões que o mesmo pesquisado tem de quando estava cursando o curso e da que passou a ter após um ano de conclusão do mesmo, supondo-se um contato maior ou diferente com o mundo do trabalho.

A pontuação para este item foi calculada sobre a média das avaliações dos dois momentos da pesquisa de egressos.

Gráfico de Atendimento de Expectativas de Egressos (%)

A diferença para 100% corresponde aos que não responderam.