

Relatório da Situação de trabalho dos alunos egressos das Fatecs do Centro Paula Souza

O acompanhamento da trajetória profissional dos egressos, tem múltiplos objetivos, que podem ser citados:

- Avaliação do impacto da ação institucional do Centro Paula Souza na formação dos tecnólogos;
- Levantamento de trajetórias profissionais;
- Avaliação da qualidade do ensino;
- Adequação de currículos;
- Sucessos e fragilidades da formação oferecida;
- Identificação de competências desenvolvidas;
- Identificação de novas competências exigidas pelo mercado;
- Avaliação das diferentes situações profissionais.

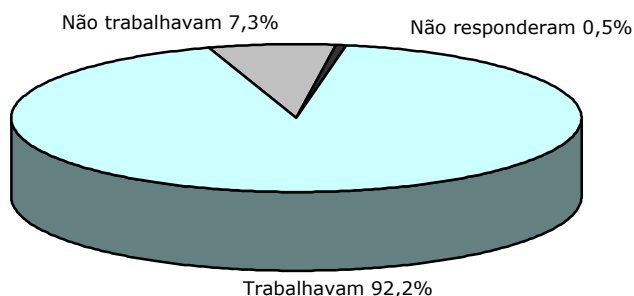
Na verdade, pelo SAIE – Sistema de Acompanhamento Institucional de Egressos, o Centro Paula Souza procura avaliar seus resultados em relação ao cumprimento de sua missão, qual seja, o oferecimento de conhecimentos acadêmicos aliados a uma profissionalização e a possibilidade de constituir-se num instrumento de ascensão individual e social. Nesse sentido a educação oferecida deve ser entendida como um bem público de relevância social.

Com esses propósitos, semestralmente a Assessoria de Avaliação Institucional do Centro Paula Souza pesquisa seus tecnólogos após um ano de conclusão do curso, procurando estabelecer comparações com a situação de cadastro realizado no último semestre do curso. Oferece à Fatec o resultado obtido, com vistas a estimular a reflexão junto à comunidade acadêmica. A pesquisa utiliza coleta de Correios e INTERNET, constituindo-se numa amostra não probabilística, intencional por cota, sobre o qual não se aplicam cálculos de precisão e confiança, segundo Fauze Najib Mattar (1) (1993, pg. 282 a 302). No caso, esta amostra é constituída de **38,5%** de egressos, o que garante sua importância como referencial desta metodologia de pesquisa.

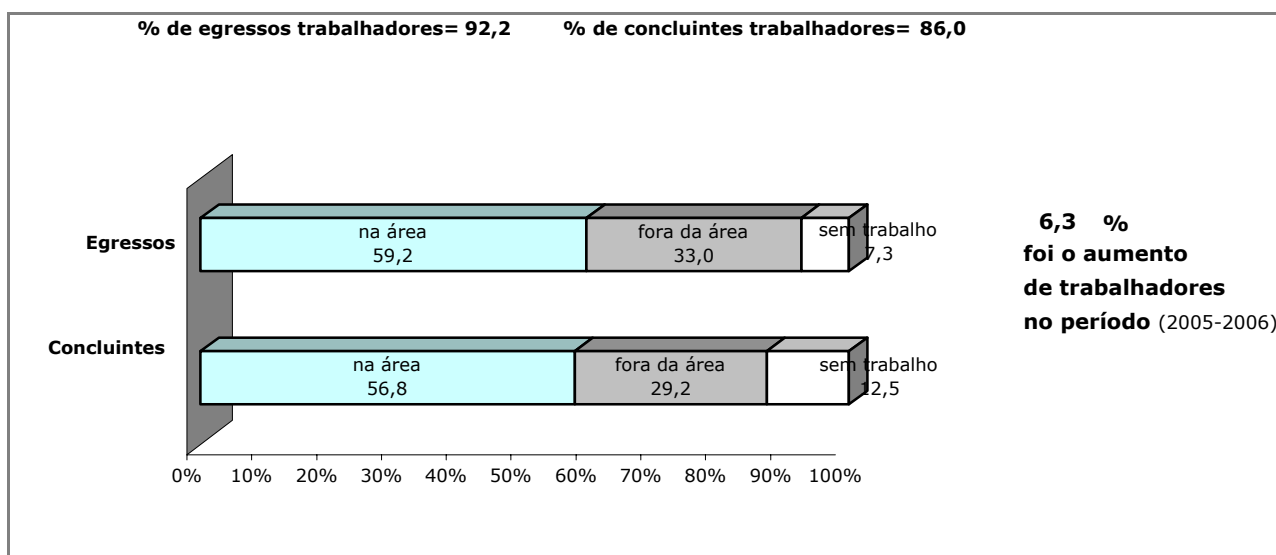
Dos **2544** tecnólogos formados no ano de 2005, o Centro Paula Souza cadastrou no sistema **1805 concluintes**, destes **1702** foram **localizados** pelos correios após um ano de formatura e **655 responderam** a pesquisa, correspondendo a **38,5%** deste total.

(1) MATTAR, Fauze Najib, Pesquisa de marketing, SP, Atlas, 1993.

A "**situação de trabalho**" dos egressos, apresentou os resultados abaixo, considerando-se sempre os **mesmos sujeitos**, após um ano de formatura:



O gráfico a seguir indica comparativamente o percentual de concluintes e tecnólogos e sua situação de trabalho em relação à área do curso realizado.



O índice de empregabilidade dos egressos dos cursos de Tecnologia das Fatecs do Centro Paula Souza foi de 92,2%.

Ingresso e Permanência no mercado de trabalho

Em relação ao emprego, após um ano de conclusão de curso, os dados do gráfico abaixo permitem avaliar a eficácia dos cursos quanto à inserção ou permanência dos tecnólogos no mercado de trabalho.

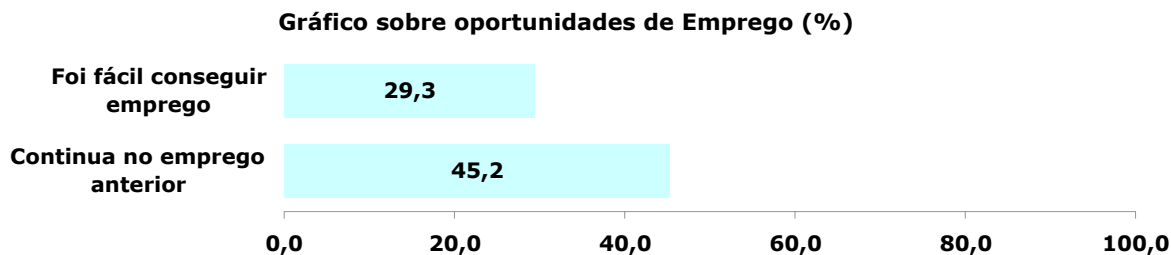
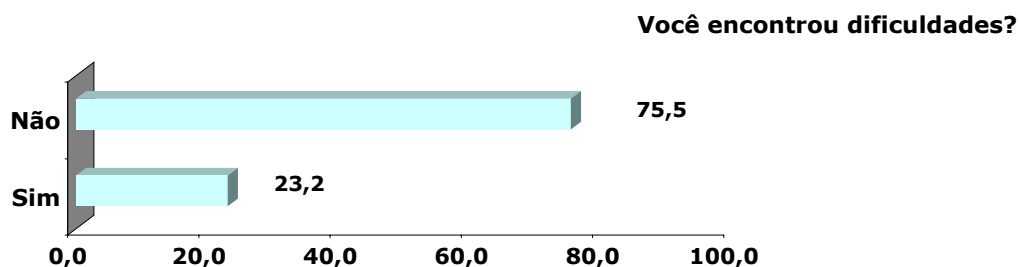


Gráfico sobre as dificuldades no Desempenho Profissional (%)



As causas para as dificuldades dos egressos foram distribuídas entre:

- 6,6 % - a formação recebida não atendeu ao mercado
- 12,4 % - faltou experiência profissional
- 1,5 % - não se identificou com a área do curso
- 2,6 % - o que aprendeu não se aplica

Situação Funcional dos tecnólogos

As relações de trabalho vêm sofrendo profundas mudanças nas últimas décadas. Por essa razão é importante a apuração da formalidade ou não da situação de trabalho de nossos alunos, bem como do tipo de empresas empregadoras, apontadas em percentuais no gráfico abaixo.

Gráfico - Vínculo empregatício (%)

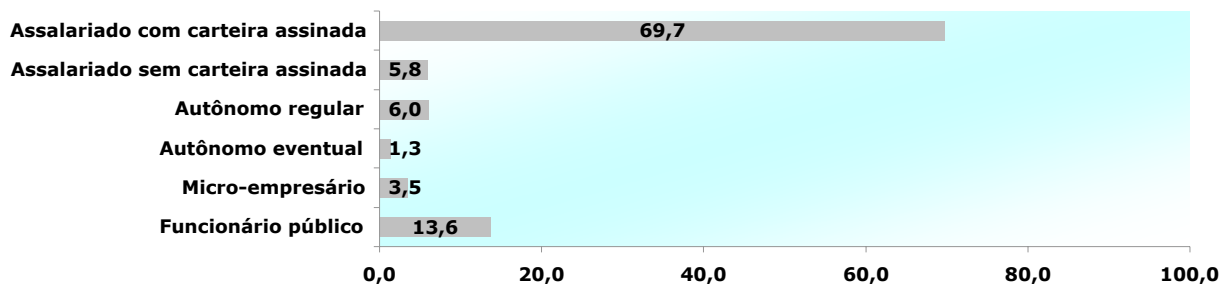


Gráfico - Tipo de empresas Empregadoras (%)

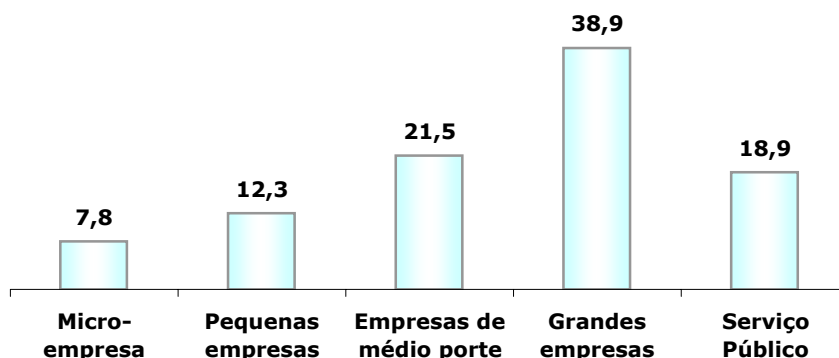


Gráfico - Ramos de Atividade (%)

Os egressos foram questionados sobre a área em que trabalhavam apresentando o seguinte quadro em percentuais:

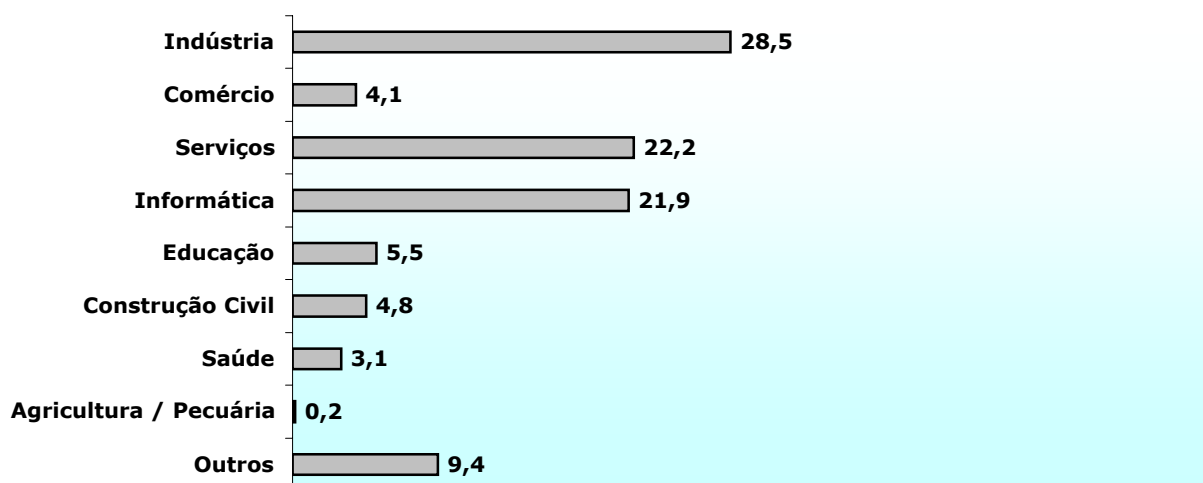
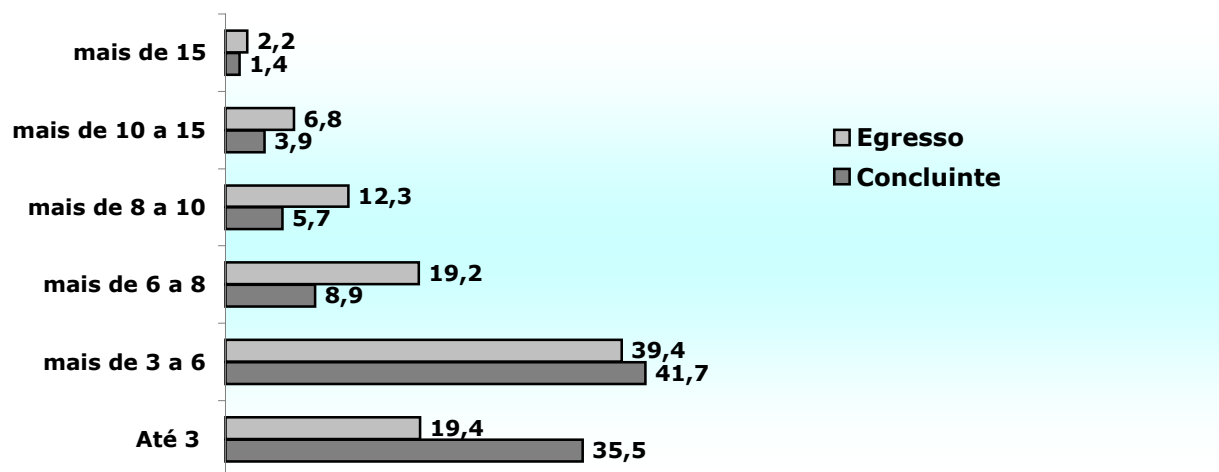


Gráfico comparativo de Remuneração de Egressos em Faixas Salariais

Tomando-se como base o **salário mínimo vigente** na época da pesquisa, apontaremos um comparativo, em percentuais, entre o período do cadastro do concluinte e um ano após, com o do



A remuneração de todos os egressos tecnólogos do CPS apresenta uma concentração na faixa de 3 a 6 salários mínimos.

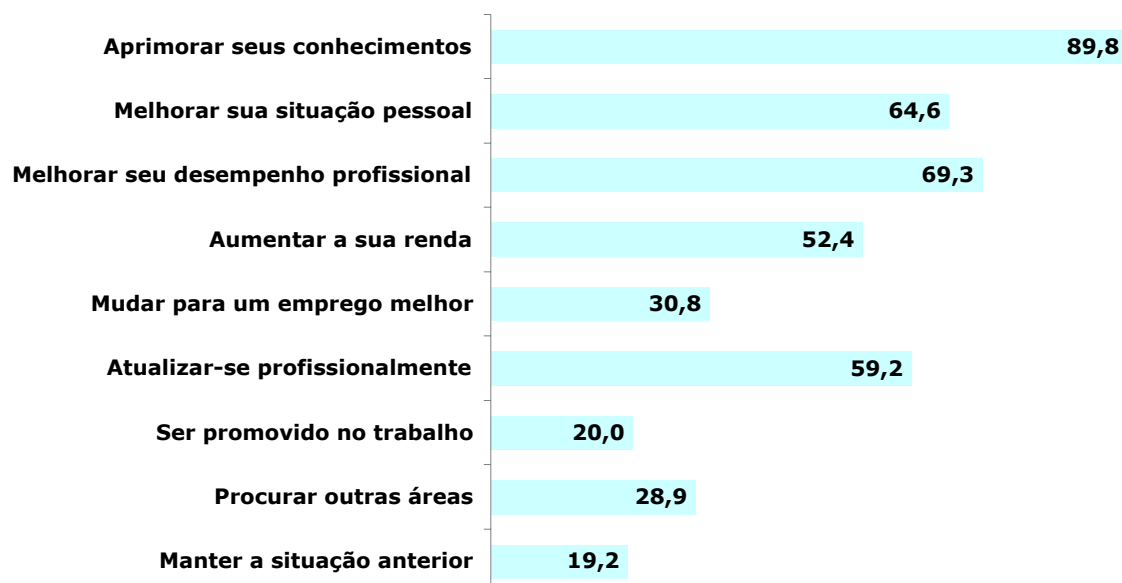
A remuneração média no momento da conclusão do curso era de R\$ 1.337,74 e passou a R\$ 2.041,47 na ocasião da pesquisa, com uma variação de 34,5 %.*

* Sobre a variação percentual dos salários deverá ser deduzido o valor do aumento de 14,3% do salário mínimo vigente nos dois períodos da pesquisa.

Contribuição do Curso para a vida profissional do egressos

No gráfico abaixo apresentamos os itens, com as respectivas incidências, quanto à contribuição dos cursos e seu conseqüente papel social na vida do ex-aluno.

Gráfico sobre contribuições do curso (%)



Avaliação dos Cursos pelos Egressos

Nas tabelas a seguir apresentamos a avaliação dos ex-alunos, quanto aos principais itens para a formação tecnológica.

Tabela de avaliação quanto à organização e estrutura (%)

Descrição dos itens pesquisados	Muito Bom	Bom	Regular	Deficiente
Currículo (disciplina, teoria e prática)	9,8	53,0	29,9	6,1
Professor (atualização e conhecimento)	12,4	55,9	25,2	5,2
Professor (relacionamento com alunos)	20,6	60,2	16,0	2,1
Equipamentos (oficinas e laboratórios)	6,9	25,6	36,2	30,7
Biblioteca	4,9	28,5	40,3	26,0
Infra-estrutura administrativa	6,1	38,8	40,0	14,4
Prática profissional oferecida	5,2	31,9	40,5	22,0

Tabela de Avaliação quanto ao desenvolvimento de competências profissionais e sociais (%)

Descrição dos itens pesquisados	Muito Bom	Bom	Regular	Deficiente
Capacidade para lidar com situações novas	20,8	51,9	21,5	4,7
Planejamento do próprio trabalho	16,8	54,8	23,1	4,7
Trabalho em grupo e espírito de cooperação	23,5	59,5	12,8	2,7
Ética Profissional e responsabilidade	27,0	56,0	13,0	3,2
Consciência ambiental ou proteção ao meio ambiente	12,5	36,8	30,7	19,2
Conhecimentos sobre gestão empresarial	14,7	42,7	27,9	13,6
Aplicação de técnicas adequadas ao trabalho	13,9	50,4	28,7	6,3
Uso adequado de equipamentos no trabalho	12,8	48,5	29,3	8,5
Capacidade de comunicação oral e escrita	19,4	51,6	24,1	4,4
Total	14,2	46,6	27,5	10,9

Expectativas de Egressos

Os egressos são questionados, um ano após a conclusão do curso, quanto às suas expectativas terem sido atendidas através da questão: **"o curso que você fez atendeu sua expectativa?"**

Essa mesma questão foi feita no momento da conclusão do curso, aos mesmos indivíduos. A variação das respostas que pode ocorrer, reflete as diferentes visões que o mesmo pesquisado tem de quando estava cursando o curso e da que passou a ter após um ano de conclusão do mesmo, supondo-se um contato maior ou diferente com o mundo do trabalho.

Gráfico de Atendimento de Expectativas de Egressos (%)

